

ДелСВЯЗЬ

# DS-Link

Модем 4G LTE с Точкой доступа Wi-Fi

## DS-4G-5kit



ПАСПОРТ ИЗДЕЛИЯ  
ИНСТРУКЦИЯ ПО ЭКСПЛУАТАЦИИ

## **Уважаемый покупатель!**

Благодарим Вас за приобретение устройства DS-Link DS-4G-5kit.  
Пожалуйста, внимательно прочитайте инструкцию по эксплуатации.

## **Внимание!**

Не устанавливайте и не извлекайте SIM-карту, если к устройству подключено питание.

Используйте только оригинальный адаптер питания, который поставляется с устройством.

Применение устройства должно осуществляться в соответствии с действующим законодательством.

Производитель оставляет за собой право вносить конструктивные изменения, не влияющие на основные технические характеристики.

Убедитесь, что напряжение, указанное на адаптере питания, соответствует напряжению вашей сети электропитания. Если вы не знаете, какой стандарт электропитания в вашем доме, обратитесь в местную энерго-сбытовую компанию. Адаптер питания должен быть сухим, без механических повреждений самого адаптера, кабеля и соединительного разъема.

Вставляйте и вынимайте адаптер питания из розетки только сухими руками, придерживая корпус за пластиковые элементы. Не вынимайте адаптер питания из розетки за шнур электропитания — это может привести к повреждению кабеля, короткому замыканию в сети и поражению электрическим током. Во избежание плавления изоляции следите за тем, чтобы кабель электропитания не проходил вблизи нагревательных приборов.

Запрещается использовать адаптер питания, входящий в комплект поставки, для работы других устройств.

Запрещается оставлять адаптер питания в сети без подключения к устройству.

Запрещается оставлять работающее устройство без присмотра.

Запрещается вскрывать корпус устройства или адаптера питания во избежание поражения электрическим током.

Рекомендуется обесточивать устройство (отключать адаптер от сети электропитания), если оно не эксплуатируется в течение длительного времени.

Отключайте устройство от сети электропитания во время грозы.

## **ЭКСПЛУАТАЦИЯ НЕИСПРАВНОГО УСТРОЙСТВА**

Не эксплуатируйте неисправное устройство, это может быть опасно.

В случае неисправности обратитесь по месту покупки устройства.

Действуйте в соответствии с рекомендациями специалистов.

# СОДЕРЖАНИЕ

1.	КОМПЛЕКТАЦИЯ .....	4
2.	ВНЕШНИЙ ВИД УСТРОЙСТВА .....	4
3.	ТЕХНИЧЕСКИЕ ХАРАКТЕРИСТИКИ .....	5
4.	УСТАНОВКА .....	6
5.	ОПИСАНИЕ ИНТЕРФЕЙСОВ .....	7
6.	ОПИСАНИЕ ИНДИКАЦИИ .....	8
7.	ДОСТУП В ИНТЕРНЕТ .....	9
8.	ДОСТУП К НАСТРОЙКАМ УСТРОЙСТВА .....	9
9.	НАСТРОЙКА УСТРОЙСТВА .....	10
10.	ВОЗМОЖНЫЕ НЕИСПРАВНОСТИ И РЕКОМЕНДАЦИИ ПО ИХ РЕШЕНИЮ .....	14
11.	ГАРАНТИЙНЫЕ ОБЯЗАТЕЛЬСТВА .....	15
12.	ПАСПОРТ ИЗДЕЛИЯ .....	16
13.	УТИЛИЗАЦИЯ ИЗДЕЛИЯ .....	16

## 1. КОМПЛЕКТАЦИЯ DS-4G-5kit

- Внешний модем 3G/4G DS-4G-5M, далее Внешний модуль 1 шт
- Комплект крепежа Внешнего модуля: металлический винт 2шт, металлический винт с гайкой 1шт, пластиковое крепление 1шт, гермоввод с гайкой и резиновым уплотнителем 1шт, металлический хомут 1шт, пластиковая заглушка 1шт, резиновый уплотнитель 1шт 1 шт
- Точка доступа Wi-Fi DS-4G-5R 1 шт
- Адаптер питания 1 шт
- Кабельная сборка UTP 20м с разъемами RJ45 (поставляется дополнительно, может не входить в состав комплекта) 1 шт
- Паспорт изделия. Инструкция по эксплуатации 1 шт
- Гарантийный талон (поставляется дополнительно, может не входить в состав комплекта) 1 шт

## 2. ВНЕШНИЙ ВИД УСТРОЙСТВА

Внешний модуль



Кабельная сборка UTP

Точка доступа Wi-Fi

### 3. ТЕХНИЧЕСКИЕ ХАРАКТЕРИСТИКИ

Частотные диапазоны Внешнего модема	band8 3GUMTS900 band1 3GUMTS2100 band20 4GLTE800 band3 4GLTE1800 band7 4GLTE2600 band38 4GLTE2600 band40 4GLTE2300
Процессор Внешнего модуля / Точки доступа Wi-Fi	Qualcomm Atheros AR9341 / MediaTek MT7628
Формат SIM карты	Mini-SIM (2FF), 1.8 / 3.3 В
Коэффициент усиления антенны Внешнего модема	2x5дБ (MIMO)
Интерфейсы	Wi-Fi 802.11n 2.4ГГц, RJ45(1xWAN, 2xLAN)
Максимальная скорость LTE 4 категории, прием / передача	100 Мбит/с / 50 Мбит/с
Возможности Точки доступа Wi-Fi	DDNS, Upnp, NAT, DHCP, SMS, Firewall
Диапазон рабочих температур Внешнего модуля	-40° ...+55°С
Диапазон рабочих температур Точки доступа Wi-Fi	-10° ...+55°С
Относительная влажность	5% ~ 95%
Габариты Внешнего модема	224x118x97 мм
Габариты модуля Wi-Fi	125x93x27(135) мм
Питание Внешнего модема	PoE, 15 В, 0.5 А
Адаптер питания	АС: 100 В ~ 240В, 50/60 Гц, DC: 15 В, 1 А
Степень защиты Внешнего модуля	IP65
Степень защиты модуля Wi-Fi	IP40

## 4. УСТАНОВКА

- Вставьте активированную SIM-карту до характерного щелчка в специальный слот для SIM-карт на Внешнем модуле, следуя подсказке положения SIM-карты на корпусе устройства. Надежно закрепите пластиковую заглушку SIM-слота винтами из комплекта поставки, используя резиновый уплотнитель
- Разместите Внешний модуль снаружи помещения, в зоне наилучшего приема 3G/4G сигнала сотового оператора, закрепите как можно выше и направьте лицевую сторону корпуса Внешнего модуля в направлении базовой станции оператора.
- Вставьте кабель с разъемом в гермоввод для Внешнего модуля. Подключите кабель к разъему POE Внешнего модуля. Подключите кабель к разъему WAN Точки доступа Wi-Fi. Надежно закрепите гермоввод на Внешнем модуле. Избегайте перекручивания кабеля в разъеме.  
(для соединения рекомендуется использовать UTP кабель, 4 пары, медный, категории 5е или выше, длиной не более 100 метров)
- Подключите питание.  
Система включится автоматически через 1-2 минуты

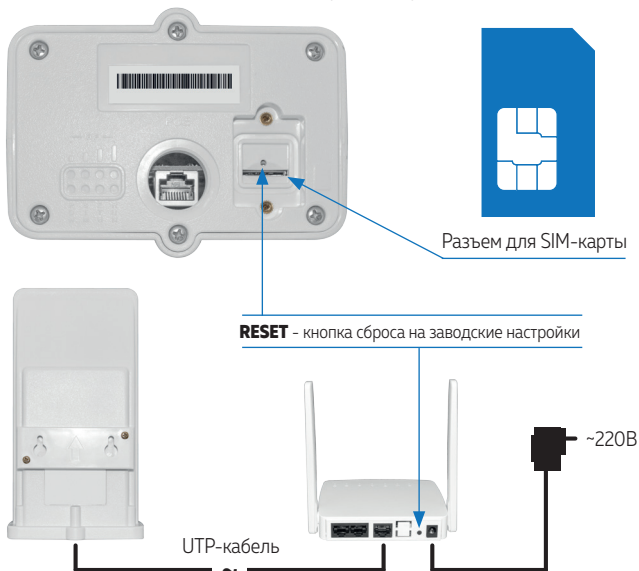
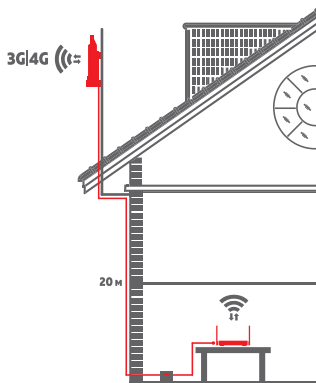


Схема подключения оборудования

Схема примерного расположения компонентов системы



### Внимание!

Внешний модуль следует размещать строго вертикально, разъемом для кабеля вниз.

Иное положение Внешнего модуля может повлечь попадание влаги в устройство, поломке устройства и снятие с гарантии.

Устройство используется только для передачи данных и SMS-сервиса. Передача голоса не поддерживается.

## 5. ОПИСАНИЕ ИНТЕРФЕЙСОВ

### Интерфейсы Точки доступа Wi-Fi

ТИП ПОРТА	ФУНКЦИЯ ПОРТА	ЗАМЕЧАНИЯ
DC	Подключение к источнику питания	Используйте оригинальный адаптер питания, в противном случае вы можете повредить устройство
RESET	Кнопка сброса до заводских настроек	Восстановление заводских настроек сбросит все параметры пользователя
LAN1~LAN2	Порты Ethernet	Для подключения к компьютеру или другим сетевым устройствам
WAN	Подключение к Внешнему модулю	Внимание: порт WAN не подключается к другим устройствам

### Интерфейсы Внешнего модуля

ТИП ПОРТА	ФУНКЦИЯ ПОРТА	ЗАМЕЧАНИЯ
SIM	Установка SIM-карты для модемов	Запрещается установка и извлечение SIM-карты при подключенном питании
POE	Для питания Внешнего модуля и подключения к Точке доступа Wi-Fi	Для соединения рекомендуется использовать UTP кабель, 4 пары, медный, категории 5е или выше, длиной не более 100 метров

## 6. ОПИСАНИЕ ИНДИКАЦИИ

### Индикация Точки доступа Wi-Fi

ИНДИКАТОР	СТАТУС	ОПИСАНИЕ
 Питание	Выключен	Адаптер питания не исправен или не подключен
	Включен	Питание подключено
 Сигнал 3G/4G	Выключен	Нет сигнала или не установлена SIM-карта
	Зеленый	Есть соединение с мобильным оператором
 Сигнал Wi-Fi	Выключен	Wi-Fi не работает или отключен
	Мигает	Wi-Fi работает в штатном режиме
 Передача данных	Выключен	Нет передачи данных между модулями
	Включен	Устройство работает в штатном режиме
 Соединение с Внешним модулем	Выключен	Внешний модуль не подключен или обрыв соединения
	Включен	Внешний модуль подключен к Точке доступа Wi-Fi
 LAN1/LAN2	Выключен	Кабель не подключен или обрыв соединения
	Включен	Успешное соединение по кабелю с сетевым устройством

### Индикация Внешнего модуля



**RF** (4 индикатора) - уровень 3G/4G сигнала

**RF** - [не горят], плохой или отсутствующий сигнал 3G/4G

**POW** - [горит], питание подключено

**SIM** - [горит], штатный режим работы SIM-карты

**ETH** - [мигает], штатный режим соединения с Точкой доступа Wi-Fi

**RUN** - [мигает], штатная работа устройства

**Индикатор не горит** - сбой в работе устройства

### Внимание!

При сбое в работе устройства рекомендуется перезагрузить устройство выключив-включив питание!



## 7. ДОСТУП В ИНТЕРНЕТ

Пожалуйста, убедитесь, что оборудование собрано и установлено правильно, в соответствии с инструкцией.

Доступ к интернету с помощью комплекта DS-4G-5kit осуществляется с помощью двух интерфейсов: проводного и беспроводного.

Точка доступа Wi-Fi поддерживает подключение с помощью Ethernet-кабеля или по беспроводной технологии Wi-Fi 802.11n 2.4ГГц.

Для подключения к сети устройства установка дополнительного программного обеспечения не требуется.

Для подключения к сети Интернет по Wi-Fi необходимо ввести пароль (Ключ безопасности). Информация о SSID (Имя сети) и пароль Wi-Fi (Ключ безопасности) уникальны для каждой Точки доступа и указаны на этикетке Точки доступа Wi-Fi. По необходимости Имя сети Wi-Fi и пароль можно изменить.

Для подключения к сети Интернет по кабелю соединение происходит без ввода логина и пароля.

Если при проводном подключении к Точке доступа Wi-Fi соединение не происходит, убедитесь, что в настройках сетевого адаптера компьютера или ноутбука для Протокола Интернета версии 4 TCP/IPv4 и для Протокола Интернета версии 6 TCP/IPv6 установлен режим «Получать IP-адрес автоматически».

## 8. ДОСТУП К НАСТРОЙКАМ УСТРОЙСТВА

Для доступа к настройкам устройства DS-4G-5kit необходимо подключиться к устройству беспроводным или проводным соединением.

В адресной строке браузера ввести адрес: 192.168.0.1 или http://192.168.0.1

В появившемся диалоговом окне **Login** необходимо выбрать язык (Language) меню - Russian - русский или - English - английский и ввести:

Имя пользователя (Username) **admin**

Пароль (Password) **admin**

Далее, следует нажать [Войти] или [Login]

Адрес устройства в сети, Имя пользователя и пароль указаны на этикетке Точки доступа Wi-Fi.

## 9. НАСТРОЙКА УСТРОЙСТВА

Часть параметров конфигурации DS-4G-5kit должна устанавливаться IT специалистами. Если в настройках устройства допущена ошибка и пропало соединение, нажатием и удержанием кнопки **Reset** в течение 5-10 секунд во включенном состоянии на Точке доступа Wi-Fi и Внешнем модуле, можно вернуть заводские настройки.

МЕНЮ 1	МЕНЮ 2	ОПИСАНИЕ
Система System status	<b>Текущая информация</b> Running Information	Информаци о работе маршрутизатора: часы работы, информацию о LTE сети, о SIM-карте, WAN, LAN, WLAN и т.д.
	<b>Подключенные устройства</b> Attached Devices	Информация о пользователях, подключенных к данному устройству включая MAC и IP-адреса и т.п.
	<b>Статистика трафика</b> Traffic Statistics	Проверка всего трафика с момента первого включения, информация о специальном трафике соответствует данным оператора
	<b>Информация о версии</b> Version Information	Информация о версии программного обеспечения в устройстве
	<b>Мобильная сеть</b> Mobile Network Status	Проверить параметры LTE, включая частоту, соту, RSRP, SINR, RSRQ и т.д.
Настройки Device Settings	<b>Настройки WAN</b> WAN settings	Режим сети: Пользователь может выбрать <b>Авто 4G/3G</b> - автоматический выбор модемом сети по уровню и качеству сигнала 4G/3G. <b>4G</b> - выбор модемом только сети 4G: band20, band3, band7, band38, band40. <b>3G</b> - выбор модемом только сети 3G: band8, band1. Значение по умолчанию - 4G. Режим набора номера: по умолчанию - автоматический. <b>IPv4/IPv6</b> : установить модель поддержки IP-стека устройства. По умолчанию установлено параллельное использование IPv4/IPv6. <b>APN</b> : задайте имя Точки доступа при наборе. Необходимая настройка зависит от требований оператора, любые изменения могут привести к невозможности доступа к Интернету.

МЕНЮ 1	МЕНЮ 2	ОПИСАНИЕ
Настройки Device Settings	<b>Настройки WAN</b> WAN settings	<b>PIN код:</b> установка PIN кода для SIM-карт. Если PIN код ввести не правильно, устройство не будет работать. По умолчанию отключено. <b>Настройки DNS:</b> установка адреса сервера DNS. По умолчанию включен автоматический режим. <b>Настройки MTU:</b> установите параметры MTU сетевого порта устройства. Не рекомендуется менять, это вызовет перебои в сети. Настройка проводится ИТ специалистом. По умолчанию 1500. <b>Удаленный вход:</b> Настройка проводится ИТ специалистом. <b>Режим моста:</b> Настройка проводится ИТ специалистом.
	<b>Настройки WLAN</b> WLAN Settings	<b>Настройки WLAN:</b> выключить/включить режим <b>WiFi</b> , просмотр/изменение <b>Имени сети</b> Wi-Fi, пароля Wi-Fi - <b>Ключа безопасности</b> , шифрования, канала связи и т.д. Пользователь может изменить настройки Wi-Fi доступа. Не правильная настройка может привести к обрыву Wi-Fi соединения. Настройка проводится ИТ специалистом.
	<b>Настройки DHCP</b> DHCP Settings	<b>Настройка DHCP:</b> настройка пула IP-адресов для подключенных устройств. Настройка проводится ИТ специалистом. <b>Зарезервированные адреса:</b> резервирование IP-адресов за устройством по MAC-адресу. Настройка проводится ИТ специалистом.
	<b>Настройки IPv6</b> IPv6 Settings	Настройка IPv6 адреса и функции PNAT Настройка проводится ИТ специалистом.
	<b>Настройки маршрута</b> Route Settings	Настройка маршрутизации IP-адресов. <b>НЕ проброс портов.</b> Настройка проводится ИТ специалистом.
	<b>L2TP VPN</b>	Настройки <b>L2TP VPN</b> Настройка проводится ИТ специалистом.
	<b>Настройки DDNS</b> DDNS Settings	Настройка <b>DDNS</b> сервера Настройка проводится ИТ специалистом.
	<b>Расширенные настройки</b> Advanced Settings	Настройка режима <b>Роуминга</b> для SIM-карты. По умолчанию <b>Включен</b> . Использование SIM-карты не своего региона может повлечь дополнительные расходы. <b>Настройка TR069</b> Настройка <b>Частотного диапазона</b> Внешнего модема. Настройка проводится ИТ специалистом.

МЕНЮ 1	МЕНЮ 2	ОПИСАНИЕ
<b>SMS</b>	<b>Новое SMS</b> New SMS	Отправка Новых SMS сообщение на указанные номера
	<b>Входящие</b> InBox	Проверка Входящих SMS сообщений
	<b>Черновики</b> DraftBox	Проверка добавленных, но не отправленных SMS сообщений (Черновики)
	<b>Исходящие</b> SentBox	Проверка отправленных SMS сообщений
<b>Брандмауэр</b> Firewall  Настройка проводится IT специалистом	<b>Правила фильтрации</b> Filtering Rules	<b>Фильтрация портов:</b> настройка фильтрации портов по протоколам соединения TCP/UDP <b>Фильтрация IP-адресов:</b> настройка фильтрации IP-адресов по протоколам соединения IPv4/IPv6
	<b>Фильтр MAC</b> MAC Filter	Настройка фильтрации доступа к устройству DS-4G-5kit по MAC-адресу.
	<b>Трансляция сетевых адресов</b> Port Mapping	<b>НАСТРОЙКА ПРОБРОСА ПОРТОВ</b>
	<b>Хост DMZ</b> DMZ Host	Настройка Хоста DMZ
	<b>ALG Server</b>	Настройка ALG Server
	<b>Фильтр URL</b> URL Filter	Настройка фильтрации URL-адресов
	<b>IP MAC-привязка</b> IP MAC Binding	Настройка контроля доступа к устройству DS-4G-5kit по IP-адресу в связке с MAC-адресом
	<b>Ограничение скорости</b> Speed Limit	Настройка ограничения скорости на устройствах подключенных к DS-4G-5kit по IP-адресу и протоколу соединения IPv4/IPv6
	<b>Резервные настройки брандмауэра</b> Backup Firewall	Создание резервной копии настроек устройства DS-4G-5kit

МЕНЮ 1	МЕНЮ 2	ОПИСАНИЕ
Управление Management	<b>Настройки системы</b> System settings	Изменение <b>пароля доступа</b> к устройству. Пароль по умолчанию <b>admin</b> Изменение <b>Имени пользователя</b> устройства. Имя пользователя по умолчанию <b>admin</b> Восстановление <b>заводских настроек</b> устройства DS-4G-5kit Настройка <b>времени</b> в устройстве DS-4G-5kit
	<b>Проверка системы</b> System Check	Информационное меню для контроля статусов работы настроек устройства DS-4G-5kit
	<b>Системный журнал</b> System Log	Журнал регистрации событий на устройстве DS-4G-5kit
	<b>Обновление системы</b> System Upgrade	Обновление прошивки устройства Настройка проводится ИТ специалистом
	<b>Обновление конфигурации</b> Config Upgrade	Обновление файла конфигурации системы Настройка проводится ИТ специалистом
	Сетевые утилиты Network Tools	Отправка сетевых запросов. Системный журнал.
	<b>Настройки журнала модема</b> Modem Log Catching	Регистрация событий в модеме устройства DS-4G-5kit
	<b>Перезагрузка устройства</b> Reboot	Команда перезагрузки устройства
	<b>Помощь</b> Help	Просмотр файла помощи настройки устройства.

Подробную инструкцию о настройке устройства:

- режимов работы оборудования 3G/4G;
- изменение настроек доступа Wi-Fi;
- проброс портов для подключения к маршрутизатору - IP-камер, системы видеонаблюдения и/или другого оборудования для удаленного доступа;
- обновление прошивки и файла конфигурации и т.п.

можно посмотреть и скачать по ссылке

<http://dalsvyaz.ru/internet/ds-4g-5kit.html>

## 10. ВОЗМОЖНЫЕ НЕИСПРАВНОСТИ И РЕКОМЕНДАЦИИ ПО ИХ РЕШЕНИЮ

ИНДИКАЦИЯ	ВОЗМОЖНАЯ НЕИСПРАВНОСТЬ	РЕШЕНИЕ
Индикатор «Питание» Точки доступа Wi-Fi не горит	Устройство не получает питание.	<ol style="list-style-type: none"> <li>1. Проверьте адаптер питания. Убедитесь, что он подключен к розетке питания правильно.</li> <li>2. Убедитесь, что он подключен к сети 220 В.</li> <li>3. Убедитесь, что используется оригинальный адаптер питания из комплекта устройства.</li> </ol>
Индикатор «Сигнал 3G/4G» Точки доступа Wi-Fi не горит	Сигнал, поступающий на Внешний модем, отсутствует или слабый.	<ol style="list-style-type: none"> <li>1. Проверьте правильность установки SIM-карты.</li> <li>2. Проверьте правильность подключения Ethernet-кабеля. Индикатор «POW» Внешнего модуля должен гореть.</li> <li>3. Проверьте индикацию «RF» Внешнего модуля (уровень входящего сигнала). Если индикаторы «RF» не горят, установите Внешний блок максимально высоко. Если сигнал не появился, смените место установки Внешнего модуля, ориентируясь по индикаторам «RF».</li> <li>4. Перезагрузите устройство, выключив и включив питание.</li> </ol>
Индикатор «Передача данных» и/или «Соединение с Внешним модулем» не горят	Отсутствует соединение между Внешним модулем и Wi-Fi-Точкой доступа.	Проверьте правильность подключения Ethernet-кабеля между Внешним модулем и Точкой доступа Wi-Fi.
Индикатор «POW» Внешнего модуля не горит	Устройство не получает питание.	<p>Проверьте индикатор «Питание» Точки доступа Wi-Fi. Если индикатор «Питание» не горит:</p> <ol style="list-style-type: none"> <li>1. Проверьте адаптер питания. Убедитесь, что он подключен к розетке питания правильно.</li> <li>2. Убедитесь, что он подключен к сети 220 В.</li> <li>3. Убедитесь, что используется оригинальный адаптер питания из комплекта устройства.</li> </ol> <p>Если индикатор «Питание» горит, проверьте правильность подключения Ethernet-кабеля.</p>
Индикатор «SIM» Внешнего модуля не горит	Нет SIM-карты или устройство не может его распознать.	Отключите питание. Выньте и снова вставьте SIM-карту до характерного щелчка. Перезагрузите устройство, включив питание.
Индикатор «RUN» Внешнего модуля не горит	Ошибка работы.	Перезагрузите устройство, выключив и включив питание.

## 11. ГАРАНТИЙНЫЕ ОБЯЗАТЕЛЬСТВА

- 11.1. Производитель гарантирует исправность изделия при соблюдении правил эксплуатации изложенных в настоящей инструкции.
- 11.2. Гарантийное обслуживание производится только при наличии паспорта изделия или гарантийного талона и документа, подтверждающего покупку изделия.
- 11.3. Гарантийный срок 24 месяца со дня продажи изделия. В случае отсутствия документа подтверждающего покупку изделия, гарантийный срок исчисляется от даты производства изделия. Установленный срок службы 5 лет.  
По истечении срока службы устройство не представляет опасности для жизни, здоровья и имущества потребителя. Возможно дальнейшее использование устройства по его прямому назначению.
- 11.4. При необоснованном обращении в сервисный центр покупателю может быть выставлен счет за диагностику неисправности.
- 11.5. Доставка изделия в сервисный центр осуществляется покупателем самостоятельно.
- 11.6. Претензии по комплектации и Внешнему виду изделия принимаются только при его покупке.
- 11.7. Гарантии не распространяются на ущерб, причиненный другому оборудованию, работающему в сопряжении с данным изделием.
- 11.8. Гарантийные обязательства не распространяется на изделие в следующих случаях:
  - выход изделия из строя по вине покупателя (нарушение им правил эксплуатации, неправильная установка и подключение, несоблюдение рабочей температуры и т.п.);
  - наличие Внешних и/или внутренних механических повреждений, полученных в результате неправильной эксплуатации, установки или транспортировки;
  - наличие признаков ремонта неуполномоченными лицами;
  - наличие повреждений, полученных в результате аварий, воздействия огня, влаги, посторонних предметов и т.п.;
  - наличие повреждений, полученных в результате неправильного подключения изделия к электросети и/или эксплуатации изделия при нестабильном напряжении в электросети (отклонения более допустимого значения), а также отсутствия заземления;
  - наличие повреждений, вызванных неблагоприятными атмосферными воздействиями (молнии, смерчи и т.п.).
- 11.9. Полный перечень гарантийных обязательств указан на сайте [dalsvyaz.ru](http://dalsvyaz.ru)

### **Внимание!**

Категорически запрещается разбирать устройство и производить самостоятельный ремонт, во избежание получения травм и снятия усилителя с гарантийного обслуживания.

## 12. ПАСПОРТ ИЗДЕЛИЯ

### Модель: DS-4G-5kit

Модель и серийный номер изделия  
указаны в гарантийном талоне.

Дата изготовления изделия определяется по 4 цифрам серийного номера, начиная с пятого знака – год и месяц изготовления.

Претензии и предложения принимаются по адресу:  
115419, Россия, г. Москва, ул. Орджоникидзе, д. 11, стр. 1 А,  
ООО «ДалСВЯЗЬ»  
Тел: +7 (495) 120-35-51; E-mail: opt@dalsvyaz.ru



## 13. УТИЛИЗАЦИЯ ИЗДЕЛИЯ

Утилизацию продукции, содержащей электронные компоненты, необходимо производить в соответствии с местными законами и нормативными актами. Для подробной информации о правилах утилизации обратитесь к местным органам власти.

**ДалСВЯЗЬ**

Москва (v.04) Все права защищены ДалСВЯЗЬ® 2018

[www.ds-link.ru](http://www.ds-link.ru)

[www.dalsvyaz.ru](http://www.dalsvyaz.ru)